

## XXXX – Conclusiones

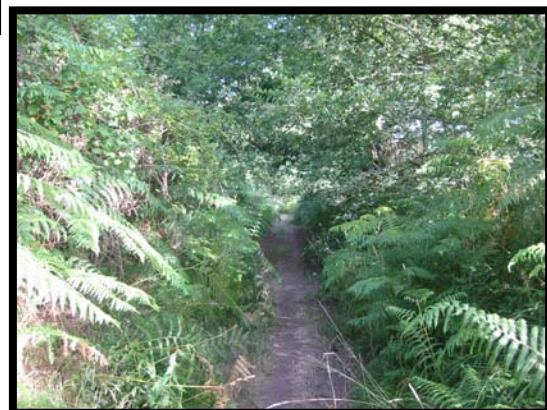
**H**emos finalizado nuestro tercer camino haciendo uno cada año, creo que todos son especiales y cuando te planteas cual ha sido el mejor o el mas gratificante, considero que en cada camino hemos disfrutado según lo estábamos haciendo, por lo que al final de todos guardaremos un bonito recuerdo.

El itinerario que hemos realizado, mil kilómetros saliendo desde Sevilla, Paca y Salva describieron su diario como “1.000 kilómetros de soledad” y Vicente, el Danés con el que coincidimos en Aljucen, quería hacer esta ruta para aprender a conocer la soledad y al final termino harto de soledad y busco otros recorridos donde se encontrase con más gente, por lo que creo que la palabra que define a este recorrido es “soledad”, soledad de peregrinos, soledad de pueblos y soledad en los caminos donde apenas encuentras gente.

El mayor problema al que yo me enfrentaba en esta ruta ha sido el calor, normalmente sudo mucho, por lo que necesito ingerir importante cantidad de agua al día, eso en condiciones normales, pero hacer esta ruta en pleno mes de Julio, donde las temperaturas no bajan de 40° en gran parte del recorrido, supone por un lado perder mucho más liquido a lo largo de la jornada



por el calor y el esfuerzo que estamos realizando y además debemos llevar cantidades extra de agua, ya que sin ella es imposible afrontar con garantías una etapa, lo que supone un esfuerzo extra ya que los kilos de mas que llevamos en la mochila se acaban notando al final de cada jornada,



afortunadamente, la experiencia que se adquiere en las primeras etapas nos hace llevar las provisiones que nuestro organismo necesita en cada jornada y un poquito más “por si acaso”, pero solo un poquito más.

## Bal' latta

Los contrastes en esta ruta son espectaculares, mientras que la ruta del Norte, desde que sales de Irun hasta que llegas a Santiago, es muy homogénea y el Camino Francés tiene muy pocos contrastes aunque si varias zonas diferenciadas (Navarra, Castilla, Galicia), pero cada una de ellas es bastante similar, en esta ruta en pocos kilómetros puedes encontrar contrastes muy fuertes, no solo en cuanto a la orografía, sino en el paisaje, la vegetación,...



Al ser una ruta mucho menos transitada por peregrinos, las gentes de cada lugar por el que pasamos, no están tan acostumbradas como en el Camino Francés y la amabilidad es muy grande, también en los albergues, en general el trato a los peregrinos es diferente, ya que al ser tan pocos se intima enseguida, siempre hay excepciones, pero el recuerdo de algunas personas (Elena de Carcaboso, Blas de Fuenterroble de Salvatierra, Domingo y Ana de Santa Croya de Tera,.....), es algo que no se olvida.

También el recuerdo de los peregrinos es completo, ya que con el 90% de los que nos hemos encontrado hemos mantenido y seguimos manteniendo algún vínculo que nos ha unido durante los pocos días que hemos estado



juntos, eso es impensable en otro camino mas saturado.

Después de finalizar el camino, he mantenido contacto por diferentes medios con Marisa, Birgit, Vicente,

Fabián, Manuel, José Manuel Godos, ....., casi todos los peregrinos que

## Bal' latta

hemos coincidido en el camino, además tuve la visita de Ruth que se acercó un fin de semana a visitar Bilbao y pasamos unas horas juntos enseñándole toda la costa Vizcaína.

La dureza que ofrece esta ruta es uno de los motivos por los que es menos frecuentada, uno de los principales handicap, el calor, se puede evitar,



buscando meses en los que no sea tan fuerte, las opciones de primavera y otoño son las más idóneas, ya que en invierno desde Sanabria es posible encontrar nieve, pero la distancia entre algunas poblaciones hace que las etapas resulten muy largas, ya que las referencias llegan un momento que se pierden, en el camino Francés, el tramo entre Carrión de los Condes y Calzadilla de la Cueva, con 17 kilómetros es uno de los más difíciles de este camino por la distancia que separa los dos pueblos, la mayor de esta ruta, mientras que en la Ruta de la Plata estos tramos son más frecuentes, hay diez ocasiones en las que tenemos entre quince y veinte kilómetros las poblaciones de salida y llegada, cinco en la que las distancias son entre veinte y treinta kilómetros, una más de treinta y otra casi cuarenta kilómetros entre el punto de salida y el de llegada.

La orografía también entraña algo de dificultad, ya que debemos salvar las sierras que separan Andalucía de Extremadura y las sierras que dan acceso a Castilla, aunque las dificultades mayores se presentan cuando pasamos de



## Bal' latta

Castilla a Galicia y en tierras gallegas donde las exigencias son cada jornada muy importantes por los desniveles que constantemente debemos salvar.

La infraestructura para el peregrino es suficiente ya que se cubren las necesidades que en cada jornada son necesarias, siempre puede haber algunas excepciones, pero para el momento en el que hemos realizado el camino, esta bastante bien, con el auge que ira experimentando cada año es posible que se vayan quedando cortas, pero ya están previstos nuevos albergues (Zamora, Rionegro, ...), que en breve estarán en funcionamiento para atender a quienes se aventuren por esta ruta debido a la masificacion que están presentando las tradicionales.

La valoración global, ha sido muy positiva, creo que además la hemos recorrido en el momento mejor para hacerlo, ya que dentro de unos años cuando lo volvamos a hacer, supongo que será muy diferente, algo similar a la ruta del Norte, que la realizamos cuando aun era bastante virgen y cada vez son más los peregrinos que la recorren en todas las épocas del año huyendo del camino Francés que se ha convertido en una moda y se hace casi impracticable.

Esta ruta ha significado seguramente el final de los caminos que Carlos y yo venimos haciendo juntos, es una lastima, ya que ha sido el quien me metió el gusanillo en el cuerpo, pero durante esta travesia ha pasado algunos malos momentos y antes de terminar ya me decía que seria su ultimo camino, aunque yo físicamente le veía bien, pero a la vuelta los médicos parece que encontraron todos los males que tenia y seguramente no podrá acompañarme en próximas rutas, pero ha sido un placer haber contado con su compañía y en los próximos caminos, aunque físicamente no me acompañe, siempre estará conmigo y experimentara lo que yo siento, porque cada día se lo contare.

